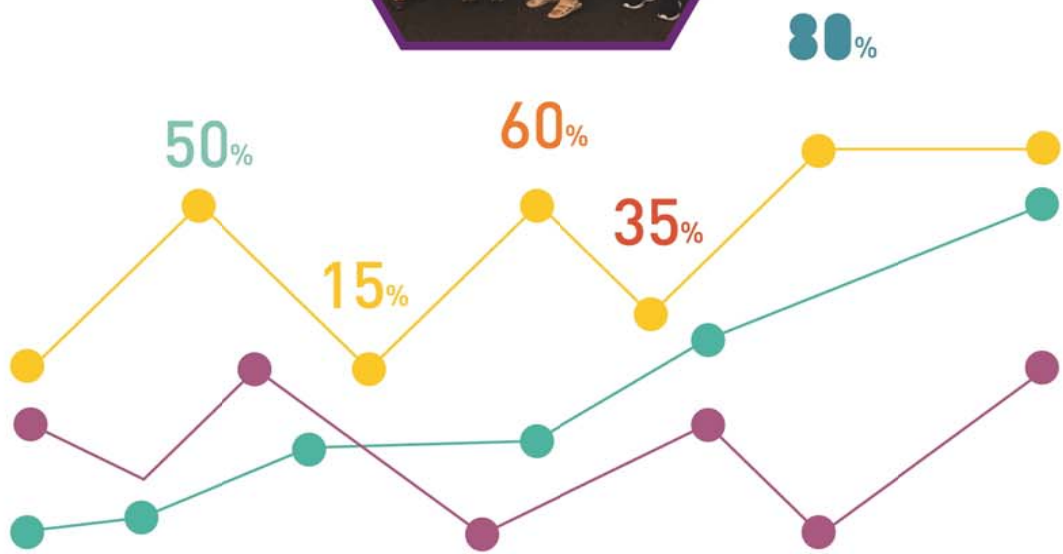




แผนปฏิบัติการ ปีการศึกษา 2562

กลุ่มงานวิจัยและบริการวิชาการ



คำนำ

แผนปฏิบัติการ ประจำปีการศึกษา 2562 ของกลุ่มงานวิจัยและบริการวิชาการ วิทยาลัย
เซาธ์อีสท์บางกอกฉบับนี้ ได้ดำเนินงานตามข้อกำหนดและองค์ประกอบในรายการตรวจสอบการ
ประกันคุณภาพการศึกษา ของกลุ่มงานวิจัยและบริการวิชาการ ซึ่งประกอบไปด้วย ส่วนที่ 1 ข้อมูล
เบื้องต้นของหน่วยงานสนับสนุน ส่วนที่ 2 การแบ่งส่วนงานของกลุ่มงานวิจัยและบริการวิชาการ ส่วน
ที่ 3 แผนการดำเนินงานของกลุ่มงานวิจัยและบริการวิชาการ และส่วนที่ 4 งบประมาณของกลุ่ม
งานวิจัยและบริการวิชาการ โดยจุดมุ่งหมายเพื่อรายงานแผนปฏิบัติการ ประจำปีการศึกษา 2562
เพื่อเป็นแนวทางในการดำเนินงานตามภาระงานอย่างเป็นระบบ มีระเบียบแบบแผนเพื่อเสริมสร้าง
ประสิทธิภาพและขีดความสามารถสูงสุดในการปฏิบัติงาน

ทางกลุ่มงานวิจัยและบริการวิชาการ หวังเป็นอย่างยิ่งว่าแนวปฏิบัติงานฉบับนี้จะเป็น
ประโยชน์แก่องค์กร ในการปฏิบัติภารกิจทุกด้านให้มีประสิทธิภาพ และเพื่อเป็นส่วนหนึ่งในการ
พัฒนาของวิทยาลัยเซาธ์อีสท์บางกอกต่อไป

กลุ่มงานวิจัยและบริการวิชาการ
วิทยาลัยเซาธ์อีสท์บางกอก
มิถุนายน 2562

สารบัญ
แผนปฏิบัติการ ประจำปีการศึกษา 2562
กลุ่มงานวิจัยบริการวิชาการ

	หน้า
คำนำ	ก
สารบัญ	ข
ส่วนที่ 1 ข้อมูลเบื้องต้นของหน่วยงานสนับสนุน	1
1.1 ประวัติความเป็นมา	2
1.2 ปรัชญา ปณิธาน วิสัยทัศน์ พันธกิจ และวัตถุประสงค์	3
1.3 โครงสร้างกลุ่มงานวิจัยและบริการวิชาการ	4
ส่วนที่ 2 การแบ่งส่วนงานของกลุ่มงานวิจัยและบริการวิชาการ	
2.1 ภาระงานของกลุ่มงานวิจัยและบริการวิชาการ	7
2.2 ภาระงานของส่วนงานบริการวิชาการ	7
ส่วนที่ 3 แผนการดำเนินงานของกลุ่มงานวิจัยและบริการวิชาการ	8
3.1 แผนการดำเนินงานตามแนวทางประกันคุณภาพการศึกษา (ระดับหน่วยงานสนับสนุน)	9
3.2 แผนการดำเนินงานตามแนวทางประกันคุณภาพการศึกษา (ระดับสถาบัน)	12
3.3 แผนการดำเนินโครงการของกลุ่มงานวิจัยและบริการวิชาการ	14
ส่วนที่ 4 งบประมาณของกลุ่มงานวิจัยและบริการวิชาการ	18

ส่วนที่ 1

ข้อมูลเบื้องต้นของหน่วยงานสนับสนุน

ข้อมูลเบื้องต้น

กลุ่มงานวิจัยและบริการวิชาการ

1.1 ประวัติความเป็นมา

กลุ่มงานวิจัยและบริการวิชาการ วิทยาลัยเซาธ์อีสท์บางกอก ตั้งอยู่ที่อาคารเฉลิมพระเกียรติ 7 รอบ พระชนมพรรษา ชั้น 6 สังกัดรองอธิการบดีฝ่ายวิจัยและพัฒนา

วิทยาลัยได้เล็งเห็นความสำคัญของการวิจัย การวางแผน การพัฒนาและความเป็นสากล จึงได้จัดตั้งฝ่ายวางแผนและพัฒนาขึ้นในปี พ.ศ. 2546 เพื่อให้ภารกิจในด้านการวางแผนและพัฒนา การวิจัย และวิเทศสัมพันธ์มีความชัดเจนขึ้น ต่อมา เมื่อวันที่ 21 พฤษภาคม พ.ศ. 2547 วิทยาลัย ได้มีการปรับโครงสร้างองค์กรใหม่ให้มีความคล่องตัวในการบริหารจัดการตามคำแนะนำของคณะกรรมการประเมินคุณภาพภายนอก สำนักงานรับรองมาตรฐานและประเมินคุณภาพการศึกษา (สมศ.) ดังนั้น วิทยาลัยจึงได้ยกฐานะของ “ฝ่ายวางแผนและพัฒนา” เป็น “สำนักวิจัยและพัฒนา”

กลุ่มงานวิจัยและบริการวิชาการ (ส่วนงานวิจัย) มุ่งมั่นที่จะดำเนินงานด้านวิจัย การวางแผน การพัฒนา และความเป็นสากลให้สนองต่อการจัดการศึกษาระดับอุดมศึกษาในยุคปัจจุบันซึ่งมีการแข่งขันกันสูง ทั้งในระดับชาติและระดับนานาชาติ ทั้งนี้เพื่อสร้างความเข้มแข็งให้กับสถาบันอุดมศึกษาให้มีคุณภาพ มีประสิทธิภาพ มีการแสวงหา องค์ความรู้ใหม่และสร้างองค์ความรู้ทั้งในระดับลึกและระดับกว้าง ตลอดจนเพื่อสร้างบัณฑิตที่มีคุณภาพสามารถสร้างงานได้ด้วยตนเอง พึ่งพาตนเองได้ มีความสุขในสังคม มีความสามารถชี้นำสังคม พัฒนาสังคมให้ไปสู่สังคมคุณภาพ สังคมการเรียนรู้ สมานฉันท์ ภายใต้กรอบเศรษฐกิจพอเพียงและมีขีดความสามารถการแข่งขันในระดับสากล

นอกเหนือจากนี้ วิทยาลัยได้ให้ความสำคัญกับการบริการทางวิชาการ ซึ่งถือเป็นภารกิจที่สำคัญอีกประการหนึ่ง นับเป็นองค์ประกอบที่สำคัญในการประกันคุณภาพทั้งภายในและภายนอก จากความสำคัญดังกล่าวเพื่อให้การดำเนินงานด้านการบริการวิชาการที่คล่องตัวตอบสนองความต้องการของผู้ใช้บริการ ใช้ทรัพยากร เทคโนโลยีและเครื่องมือที่มีอยู่อย่างคุ้มค่าและให้เกิดประโยชน์สูงสุด และสามารถตอบโจทย์การประกันคุณภาพได้อย่างมีประสิทธิภาพ วิทยาลัยเซาธ์อีสท์บางกอก จึงจัดตั้ง สำนักบริการวิชาการ เมื่อวันที่ 1 ตุลาคม พ.ศ. 2557 เพื่อเป็นหน่วยงานกลางของวิทยาลัยในการประสานงานสนับสนุน ส่งเสริมงานบริการทางวิชาการระหว่าง คณาจารย์ บุคลากร ทั้งหน่วยงานภายในและภายนอกองค์กร ทั้งภาครัฐและเอกชน และนำผลการดำเนินงานมาถ่ายทอดเพื่อปรับปรุง พัฒนาการเรียนการสอนและการวิจัยต่อไป

ในปีการศึกษา 2561 วิทยาลัยได้ปรับโครงสร้างโดยรวมสำนักวิจัยและพัฒนา และสำนักบริการวิชาการ เป็น “กลุ่มงานวิจัยและบริการวิชาการ”

1.2 ปรัชญา ปณิธาน วิสัยทัศน์ พันธกิจ และวัตถุประสงค์

1) ปรัชญา

วิจัย บริการวิชาการ พัฒนาสู่สากล

2) ปณิธาน

การดำเนินการบริหารจัดการ ทรัพยากร ความรู้ทางวิชาการสู่สังคมอย่างมีประสิทธิภาพและประสิทธิผล ตอบสนองได้ตรงตามความต้องการของผู้ใช้บริการ สร้างสรรค์ แสวงหาความรู้ การใช้เทคโนโลยีใหม่ให้มีประสิทธิภาพในการทำงาน สร้างองค์ความรู้ใหม่เพื่อการพัฒนางานให้มีคุณภาพมาตรฐาน มีเครือข่ายความร่วมมือทั้งในระดับชาติและนานาชาติ

3) วิสัยทัศน์

เป็นหน่วยงานที่ทำงานวิจัยและบริการวิชาการที่ตอบสนองความต้องการของชุมชน สังคม และประเทศชาติและส่งเสริมการบูรณาการเพื่อผลิตผลงานวิจัยที่มีคุณภาพ และเผยแพร่สู่สาธารณะ

4) พันธกิจ

4.1) ประสานงานส่งเสริมและสนับสนุน ให้คำปรึกษาการทำงานวิจัยและบริการวิชาการ ทั้งภายในและภายนอกสถาบัน

4.2) จัดสรรงบประมาณในการดำเนินงานวิจัยและบริการวิชาการของสถาบัน

4.3) ส่งเสริมและสนับสนุนการเผยแพร่ผลงานวิจัย ที่เกิดจากการบูรณาการการเรียนการสอน การบริการวิชาการที่มีคุณภาพสู่สาธารณะ

4.4) ส่งเสริมสมรรถนะของบุคลากรในด้านการวิจัยและการทำงานบริการวิชาการเพื่อชุมชนและสังคม

4.5) ส่งเสริมการเผยแพร่องค์ความรู้โดยผ่านการอบรม สัมมนา ประชุม และการศึกษาดูงานทั้งภายในและภายนอก ทั้งการบริการที่จัดหารายได้และไม่หวังผลตอบแทน โดยดำเนินการภายใต้หลัก ธรรมภิบาล

2.4.6 ส่งเสริมให้สถาบันมีบรรยากาศด้านวิจัยและบริการวิชาการ

5) วัตถุประสงค์

5.1) เพื่อปฏิบัติตามแผนพัฒนาวิทยาลัย ที่เกี่ยวข้องกับการวิจัยและบริการวิชาการ ทั้งแผนระยะสั้นและระยะยาว รวมทั้งการติดตามและประเมินผลการปฏิบัติงานตามแผนของหน่วยงานต่าง เพื่อเสริมสร้างพันธกิจ ด้านการวิจัย การให้บริการทางวิชาการแก่สังคม บูรณาการเข้ากับการผลิตบัณฑิต การทำนุบำรุงศิลปวัฒนธรรม ให้มีความเจริญก้าวหน้าและมีความเป็นเลิศในระดับชาติและนานาชาติ

5.2) เพื่อแสวงหาองค์ความรู้ใหม่ สำหรับสร้างงานวิจัยเพื่อพัฒนาการเรียนการสอน พัฒนาสถาบันและพัฒนาสังคม

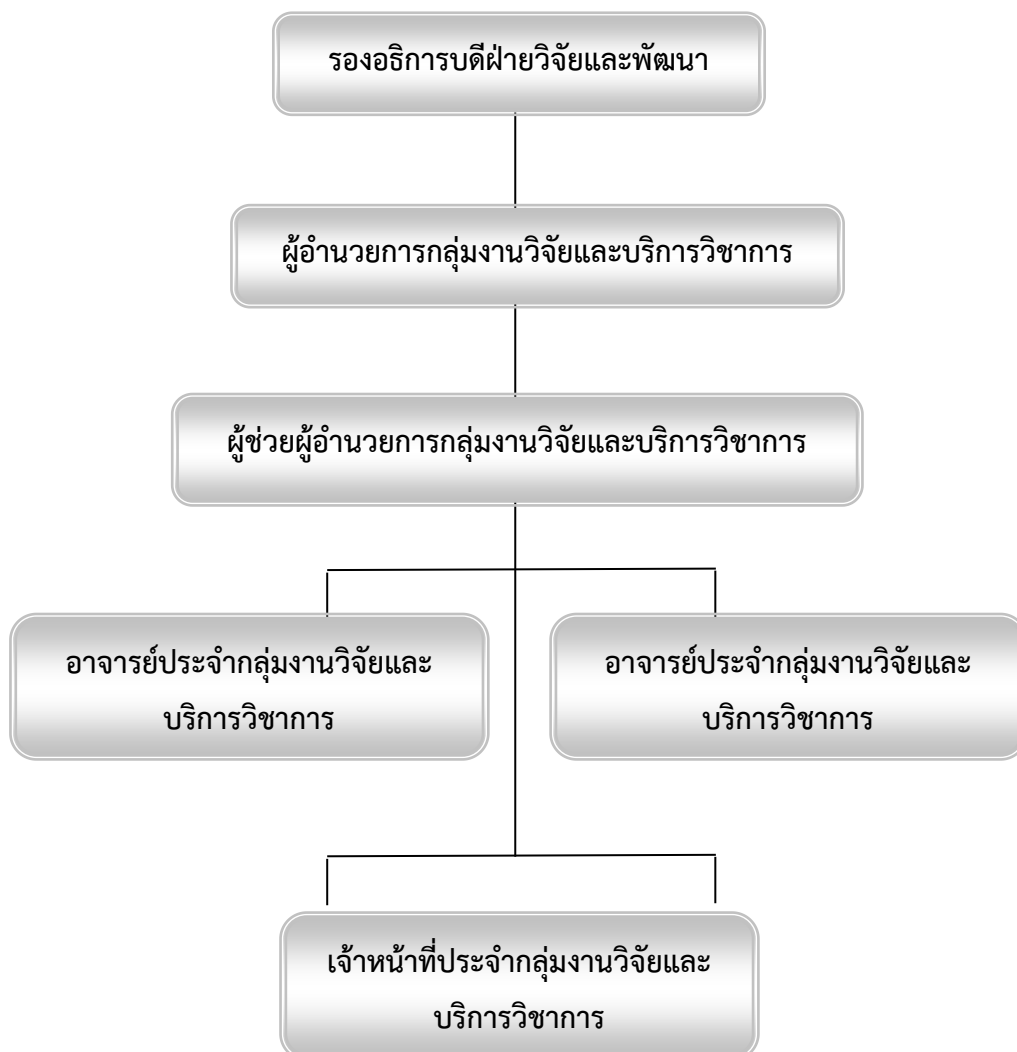
5.3) เพื่อเป็นศูนย์กลางประสานงาน จัดอบรม สัมมนา ศึกษาดูงาน จัดหาวิทยากร เพื่อสนับสนุนในการทำงานวิจัยและบริการวิชาการให้กับสถาบัน หน่วยงานภายใน หน่วยงานภายนอก ชุมชน สังคมทั่วไป

5.4) เพื่อเป็นการจัดการรายได้ที่พึงได้ของวิทยาลัยที่มาจากงานวิจัยและการบริการวิชาการให้ตรงตามเป้าหมายและนโยบายของวิทยาลัย

5.5) เพื่อสร้างเครือข่ายความร่วมมือกับหน่วยงาน สถาบันการศึกษา องค์กรอื่นๆทั้งในประเทศและต่างประเทศ ในการสร้างองค์ความรู้และถ่ายทอดความรู้ในด้านการวิจัย การบริการวิชาการ ให้มีความเป็นสากล

1.3 โครงสร้างกลุ่มงานวิจัยและบริการวิชาการ

1) โครงสร้างการบริหารงานกลุ่มงานวิจัยและบริการวิชาการ



2) บุคลากรของกลุ่มงานวิจัยและบริการวิชาการ

	<p>ดร.โตจิลักษณ์ กมลศักดิ์ดาวิกุล ตำแหน่ง : รักษาการผู้ช่วยผู้อำนวยการกลุ่มงานวิจัยและบริการวิชาการ วุฒิการศึกษา :</p> <ul style="list-style-type: none"> - ศศ.ด. (ศิลปวัฒนธรรมวิจัย) มหาวิทยาลัยศรีนครินทรวิโรฒ - ศศ.ม. (บริหารงานวัฒนธรรม) มหาวิทยาลัยธรรมศาสตร์ - สศ.ม. (สังคมสงเคราะห์ทางการศึกษา) มหาวิทยาลัยธรรมศาสตร์ - อ.บ. (ภาษาอังกฤษ) มหาวิทยาลัยศิลปากร
	<p>อาจารย์บริสุทธิ์ ผึ้งผดุง ตำแหน่ง : อาจารย์ประจำกลุ่มงานวิจัยและบริการวิชาการ วุฒิการศึกษา :</p> <ul style="list-style-type: none"> - สม.ม. (สังคมวิทยา) มหาวิทยาลัยธรรมศาสตร์ - บธ.บ. (บริหารธุรกิจระหว่างประเทศ) มหาวิทยาลัยหอการค้าไทย
	<p>อาจารย์ณาวีรัชฎ์ พรศิยาวรัญญ์ ตำแหน่ง : อาจารย์ประจำกลุ่มงานวิจัยและบริการวิชาการ วุฒิการศึกษา :</p> <ul style="list-style-type: none"> - วท.ม. (การศึกษาวิทยาศาสตร์ คอมพิวเตอร์) สถาบันเทคโนโลยีพระจอมเกล้าเจ้าคุณทหารลาดกระบัง - บธ.บ. (คอมพิวเตอร์ธุรกิจ) มหาวิทยาลัยธนบุรี
	<p>นางสาวนุ๊ก สุวรรณอำภา ตำแหน่ง : เจ้าหน้าที่ประจำกลุ่มงานวิจัยและบริการวิชาการ วุฒิการศึกษา :</p> <ul style="list-style-type: none"> - บธ.บ. (ระบบสารสนเทศทางธุรกิจ) วิทยาลัยเซาธ์อีสท์บางกอก

ส่วนที่ 2

การแบ่งส่วนงานของกลุ่มงานวิจัยและบริการวิชาการ

2.1 ภาระงานของกลุ่มงานวิจัยและบริการวิชาการ

ภาระงานของส่วนงานวิจัยและพัฒนา

กลุ่มงานวิจัยและบริการวิชาการ (ส่วนงานวิจัย) วิทยาลัยเซาธ์อีสท์บางกอก มีการแบ่งส่วนงานเพื่อให้การดำเนินงานตามภารกิจหลักของสำนักเป็นไปอย่างมีคุณภาพและมีประสิทธิภาพ โดยมีรายละเอียดของงาน ดังนี้

1. งานวิจัย
 - 1.1 งานบริหาร
 - 1.2 งานทุนวิจัยของสถาบัน
 - 1.3 งานทุนวิจัยภายนอก
 - 1.4 งานส่งเสริมพัฒนาศักยภาพนักวิจัย
 - 1.5 งานเผยแพร่ผลงานวิจัย
2. งานวารสารวิชาการเซาธ์อีสท์บางกอก
 - 2.1 งานบริหารจัดการ และการเผยแพร่
 - 2.2 งานรับรองมาตรฐานวารสารวิชาการเพื่อเข้าสู่ฐานข้อมูล TCI
3. คลินิกวิจัยและให้คำปรึกษา

2.2 ภาระงานของส่วนงานบริการวิชาการ

กลุ่มงานวิจัยและบริการวิชาการ (ส่วนงานบริการวิชาการ) วิทยาลัยเซาธ์อีสท์บางกอก มีการแบ่งส่วนงานเพื่อให้การดำเนินงานตามภารกิจหลักของสำนักเป็นไปอย่างมีคุณภาพและมีประสิทธิภาพ โดยมีรายละเอียดของงานในฝ่ายต่างๆ ดังนี้

1. ฝ่ายเลขานุการสำนัก มีหน้าที่กำกับ ดูแล และรับผิดชอบงานเกี่ยวกับ งานสารบัญญ งานการเงิน งานบุคคล และงานพัสดุ โดยประสานงานกับสำนักการคลัง สำนักอธิการบดี และ ฝ่ายทรัพยากรมนุษย์
2. ฝ่ายการประชุม/สัมมนา มีหน้าที่กำกับ ดูแล และรับผิดชอบงานเกี่ยวกับ การประชุม การฝึกอบรม สัมมนา การจัดเลี้ยง โดยประสานงานกับสำนักการคลัง สำนักบริการ คณะ/สาขาวิชา และศูนย์เทคโนโลยีสารสนเทศ
3. ฝ่ายส่งเสริมวิชาการ มีหน้าที่กำกับ ดูแล และรับผิดชอบงานเกี่ยวกับ สื่อการสอน และโสตทัศนูปกรณ์ โดยประสานงานกับกลุ่มงานมาตรฐานวิชาการ คณะ/สาขาวิชา และศูนย์เทคโนโลยีสารสนเทศ
4. ฝ่ายบริการวิชาการและวิจัย มีหน้าที่กำกับ ดูแล และรับผิดชอบงานเกี่ยวกับ งานบริการ วิชาการทั้งหน่วยงานภายในและภายนอกองค์การ บริการงานวิจัย โดยประสานงานกับ สำนักการคลัง คณะ/สาขาวิชา และศูนย์เทคโนโลยีสารสนเทศ

ส่วนที่ 3
แผนการดำเนินงานของ
กลุ่มงานวิจัยและบริการวิชาการ

3.1 แผนการดำเนินงานตามแนวทางประกันคุณภาพการศึกษา (ระดับหน่วยงาน สันับสนุน)

กลุ่มงานวิจัยและบริการวิชาการ กำหนดให้จัดทำแผนการดำเนินงานตามแนวทางการประกันคุณภาพการศึกษา (ระดับหน่วยงานสนับสนุน) ปีการศึกษา 2562 โดยใช้องค์ประกอบการและตัวบ่งชี้สำหรับทุกหน่วยงานสายสนับสนุน ได้แก่

องค์ประกอบที่ 1 กระบวนการพัฒนาแผน

ตัวบ่งชี้ที่ 1.1 กระบวนการพัฒนาแผน

เกณฑ์มาตรฐาน

- 1) หน่วยงานมีการจัดทำแผนกลยุทธ์ที่สอดคล้องกับแผนกลยุทธ์ของสถาบัน โดยการมีส่วนร่วมของบุคลากรทุกระดับในหน่วยงาน
- 2) หน่วยงานมีการถ่ายทอดแผนกลยุทธ์ของหน่วยงานลงไปสู่บุคลากรทุกระดับในหน่วยงาน
- 3) หน่วยงานมีกระบวนการแปลงแผนกลยุทธ์เป็นแผนปฏิบัติการประจำปีครอบคลุมทุกภารกิจของหน่วยงาน
- 4) หน่วยงานจัดทำตัวบ่งชี้ของแผนกลยุทธ์ แผนปฏิบัติการประจำปีและค่าเป้าหมายของแต่ละตัวบ่งชี้ เพื่อวัดความสำเร็จของการดำเนินงานตามแผนกลยุทธ์และแผนปฏิบัติการประจำปี
- 5) หน่วยงานมีการดำเนินงานตามแผนปฏิบัติการประจำปี
- 6) หน่วยงานมีการติดตามผลการดำเนินงานตามตัวบ่งชี้ของแผนปฏิบัติการประจำปี อย่างน้อยปีละ 2 ครั้ง และรายงานผลต่อผู้บริหารระดับสูง
- 7) หน่วยงานมีการประเมินผลการดำเนินงานตามตัวบ่งชี้ของแผนกลยุทธ์อย่างน้อยปีละ 1 ครั้ง และรายงานผลต่อผู้บริหารระดับสูง
- 8) หน่วยงานมีการนำผลการประเมินและผลการพิจารณา ข้อคิดเห็นและข้อเสนอแนะของผู้บริหารและคณะกรรมการประเมินคุณภาพภายในไปปรับปรุงแผนกลยุทธ์และแผนปฏิบัติการประจำปี

องค์ประกอบที่ 2 การบริหารและการจัดการ

ตัวบ่งชี้ที่ 2.1 ภาวะผู้นำของผู้บริหารหน่วยงาน

เกณฑ์มาตรฐาน

- 1) ผู้บริหารของหน่วยงานมีวิสัยทัศน์ กำหนดทิศทางการทำงานและสามารถถ่ายทอดไปยังบุคลากรทุกระดับ มีความสามารถในการวางแผนกลยุทธ์ มีการนำข้อมูลสารสนเทศเป็นฐานในการปฏิบัติงานและพัฒนาหน่วยงาน

- 2) ผู้บริหารของหน่วยงานมีการกำกับ ติดตาม และประเมินผลการดำเนินงานให้เป็นไปตามแผนและภารกิจของหน่วยงาน
- 3) ผู้บริหารของหน่วยงานสนับสนุนให้บุคลากรของหน่วยงานมีส่วนร่วมในการบริหารจัดการ ให้อำนาจ การตัดสินใจแก่บุคลากรตามความเหมาะสม
- 4) ผู้บริหารของหน่วยงานถ่ายทอดความรู้และส่งเสริมพัฒนาผู้ร่วมงานเพื่อให้สามารถทำงานบรรลุเป้าหมายวัตถุประสงค์ของหน่วยงานเต็มตามศักยภาพ
- 5) ผู้บริหารของหน่วยงานบริหารงานด้วยหลักธรรมาภิบาล โดยคำนึงถึงประโยชน์ของหน่วยงาน สถาบัน และผู้มีส่วนได้ส่วนเสีย

ตัวบ่งชี้ที่ 2.2 ระบบงานภายใน

เกณฑ์มาตรฐาน

- 1) หน่วยงานมีระบบและกลไกในการดำเนินกิจกรรมของหน่วยงานตามภารกิจที่ได้รับมอบหมายจากสถาบันครบทุกภารกิจ
- 2) หน่วยงานมีระบบและกลไกในการติดตามการดำเนินงานตามภารกิจให้บรรลุเป้าหมาย
- 3) หน่วยงานมีการรายงานผลการดำเนินงานให้ผู้บริหารหรือสถาบันทราบตามระยะเวลาที่หน่วยงานกำหนด
- 4) หน่วยงานมีการประเมินผลการดำเนินงานตามภารกิจ
- 5) หน่วยงานมีการนำผลการประเมินไปปรับปรุงการดำเนินงานตามภารกิจ
- 6) หน่วยงานมีการดำเนินการจัดการความรู้ตามระบบเพื่อนำมาปรับปรุงประสิทธิภาพการดำเนินงาน

ตัวบ่งชี้ที่ 2.3 ระบบสารสนเทศเพื่อการบริหารและการตัดสินใจ

เกณฑ์มาตรฐาน

- 1) หน่วยงานมีระบบสารสนเทศที่ครอบคลุมภารกิจหลักของหน่วยงานที่สามารถนำไปใช้เพื่อการบริหารและการตัดสินใจ
- 2) หน่วยงานมีระบบและกลไกในการจัดเก็บข้อมูลทำในรูปแบบเอกสารหรือสารสนเทศที่ครอบคลุมทุกภารกิจของหน่วยงาน
- 3) หน่วยงานมีระบบและกลไกในการตรวจสอบความถูกต้องของข้อมูลและรักษาความปลอดภัยของข้อมูล
- 4) หน่วยงานมีการนำระบบสารสนเทศมาใช้ในการดำเนินงาน
- 5) หน่วยงานมีการประเมินผลความพึงพอใจของผู้ใช้ระบบสารสนเทศ และนำผลการประเมินมาใช้ในการปรับปรุงการดำเนินงาน

ตัวบ่งชี้ที่ 2.4 การบริหารและการพัฒนาบุคลากร

เกณฑ์มาตรฐาน

- 1) หน่วยงานมีการจัดทำแผนการบริหารพัฒนาบุคลากรให้สอดคล้องกับแผนกลยุทธ์ของหน่วยงาน
- 2) หน่วยงานมีการบริหารและพัฒนาบุคลากรให้เป็นไปตามแผนที่กำหนด
- 3) หน่วยงานมีระบบการติดตามให้บุคลากรนำความรู้และทักษะที่ได้จากการพัฒนาไปใช้ในการปฏิบัติงาน
- 4) หน่วยงานมีการสำรวจความพึงพอใจในการปฏิบัติงานของบุคลากรในหน่วยงาน
- 5) หน่วยงานมีการประเมินผลความสำเร็จของการบริหารและพัฒนาบุคลากรตามเป้าหมายที่กำหนด
- 6) หน่วยงานมีการพัฒนาผลประเมินในข้อ 4 และข้อ 5 นำผลมาปรับปรุงแผนการบริหารและพัฒนาบุคลากรของหน่วยงาน

ตัวบ่งชี้ที่ 2.5 ระบบและกลไกการเงินและงบประมาณสำหรับหน่วยงานสนับสนุน

เกณฑ์การประเมิน

- 1) หน่วยงานมีการจัดทำงบประมาณประจำปีให้สอดคล้องกับแผนปฏิบัติการประจำปี โดยการมีส่วนร่วมของบุคลากรในหน่วยงาน
- 2) หน่วยงานมีการบริหารจัดการงบประมาณประจำปีตามแผนการปฏิบัติการประจำปี
- 3) หน่วยงานมีการติดตามการใช้งบประมาณให้เป็นไปตามแผนการปฏิบัติการประจำปี
- 4) หน่วยงานมีการประเมินผลการใช้งานงบประมาณประจำปี
- 5) หน่วยงานมีการนำผลประเมินมาใช้ในการวางแผนจัดทำงบประมาณในปีถัดไป

องค์ประกอบที่ 3 ระบบและกลไกการประกันคุณภาพภายใน

ตัวบ่งชี้ที่ 3.1 ระบบและกลไกการประกันคุณภาพภายใน

เกณฑ์มาตรฐาน

- 1) หน่วยงานมีการดำเนินงานตามระบบและกลไกการประกันคุณภาพภายในที่ครบถ้วนตามที่วิทยาลัยกำหนด
- 2) หน่วยงานนำผลการประเมินคุณภาพภายในมาปรับปรุงการทำงาน ส่งผลให้มีการพัฒนาผลการดำเนินงานตามตัวบ่งชี้ของแผนกลยุทธ์
- 3) หน่วยงานมีระบบสารสนเทศที่ให้ข้อมูลสนับสนุนการประกันคุณภาพภายในตามภารกิจที่เกี่ยวข้อง
- 4) หน่วยงานเปิดโอกาสให้ผู้มีส่วนได้ส่วนเสียมีส่วนร่วมในกระบวนการประกันคุณภาพของหน่วยงานตามเกณฑ์มาตรฐานเพิ่มเติมเฉพาะหน่วยงาน
- 5) หน่วยงานมีเครือข่ายแลกเปลี่ยนความรู้ด้านการประกันคุณภาพระหว่างหน่วยงานภายในหรือภายนอกสถาบัน

เกณฑ์มาตรฐานเพิ่มเติมเฉพาะหน่วยงาน

- 6) หน่วยงานมีการดำเนินงานครบถ้วนตัวบ่งชี้การประกันคุณภาพการศึกษาภายใน ที่ได้รับมอบหมายตามประกาศวิทยาลัย

3.2 แผนการดำเนินงานตามแนวทางประกันคุณภาพการศึกษา (ระดับสถาบัน)

กลุ่มงานวิจัยและบริการวิชาการ กำหนดให้จัดทำแผนการดำเนินงานตามแนวทางการประกันคุณภาพการศึกษา (ระดับสถาบัน) ปีการศึกษา 2562 โดยใช้องค์ประกอบการประกันคุณภาพการศึกษา ของสำนักงานคณะกรรมการการอุดมศึกษา (สกอ.) ซึ่งส่วนงานบริการวิชาการ ได้นำมาเพียงบางองค์ประกอบที่เกี่ยวข้อง ได้แก่ องค์ประกอบด้านการวิจัย และองค์ประกอบด้านการบริการวิชาการ เพื่อมาจัดทำแผนการดำเนินการอย่างเป็นระบบและมีกลไกที่เหมาะสม และรองรับการประเมินคุณภาพจากสำนักงานรับรองมาตรฐานและประเมินคุณภาพการศึกษา ซึ่งมีรายละเอียดดังนี้

องค์ประกอบที่ 2 การวิจัย

ตัวบ่งชี้ที่ 2.1 ระบบและกลไกการบริหารและพัฒนางานวิจัยหรืองานสร้างสรรค์

เกณฑ์การประเมิน

- 1) มีระบบสารสนเทศเพื่อการบริหารงานวิจัยที่สามารถนำไปใช้ประโยชน์ในการบริหารงานวิจัยและงานสร้างสรรค์
- 2) สนับสนุนพันธกิจด้านการวิจัยหรือ งานสร้างสรรค์อย่างน้อยในประเด็น ต่อไปนี้
 - ห้องปฏิบัติการวิจัยหรือสร้างสรรค์ หรือหน่วยวิจัยหรืองานสร้างสรรค์ หรือศูนย์เครื่องมือ หรือศูนย์ให้ คำปรึกษาและสนับสนุนการวิจัย
 - ห้องสมุดหรือแหล่งค้นคว้าข้อมูล สนับสนุนการวิจัยหรืองาน สร้างสรรค์
 - สิ่งอำนวยความสะดวกหรือการรักษาความปลอดภัยในการวิจัยหรืองานสร้างสรรค์ เช่น ระบบเทคโนโลยีสารสนเทศ ระบบรักษาความปลอดภัยในห้องปฏิบัติการ วิจัย
 - กิจกรรมวิชาการที่ส่งเสริมงานวิจัยหรืองานสร้างสรรค์ เช่น การจัดประชุมวิชาการ การจัดแสดงงานสร้างสรรค์ การจัดให้มีศาสตราจารย์อาคันตุกะหรือศาสตราจารย์รับเชิญ
- 3) จัดสรรงบประมาณของสถาบันเพื่อเป็นทุนวิจัยหรืองานสร้างสรรค์
- 4) จัดสรรงบประมาณเพื่อสนับสนุนการเผยแพร่ผลงานวิจัยหรืองานสร้างสรรค์ในการประชุมวิชาการหรือการตีพิมพ์ในวารสารระดับชาติหรือนานาชาติและมีการเผยแพร่ผลงานวิจัยหรืองานสร้างสรรค์ในการประชุมวิชาการหรือการตีพิมพ์ในวารสารระดับชาติหรือนานาชาติ
- 5) มีการพัฒนาสมรรถนะอาจารย์และนักวิจัย มีการสร้างขวัญและกำลังใจตลอดจนยกย่องอาจารย์และนักวิจัยที่มีผลงานวิจัยและงานสร้างสรรค์ ดีเด่น

- 6) มีระบบและกลไกเพื่อช่วยในการคุ้มครองสิทธิ์ของงานวิจัยหรืองานสร้างสรรค์ที่นำไปใช้ประโยชน์และดำเนินการตามระบบที่กำหนด

ตัวบ่งชี้ที่ 2.2 เงินสนับสนุนงานวิจัยและงานสร้างสรรค์

เกณฑ์การประเมิน

คะแนนที่ได้ในระดับสถาบัน เป็นค่าเฉลี่ยของคะแนนผลการประเมิน (เงินสนับสนุนงานวิจัยหรืองานสร้างสรรค์จากภายในและภายนอกสถาบันของทุกคณะและหน่วยงานวิจัยในสถาบัน

ตัวบ่งชี้ที่ 2.3 ผลงานทางวิชาการของอาจารย์ประจำและนักวิจัย

เกณฑ์การประเมิน

คะแนนที่ได้ในระดับสถาบัน เป็นค่าเฉลี่ยของคะแนนผลการประเมินผลงานวิชาการของอาจารย์ประจำและนักวิจัยของทุกคณะและหน่วยงานวิจัยในสถาบัน

องค์ประกอบที่ 3 การบริการวิชาการ

ตัวบ่งชี้ที่ 3.1 การบริการวิชาการแก่สังคม

เกณฑ์การประเมิน

- 1) กำหนดชุมชนหรือองค์การเป้าหมายของการให้บริการทางวิชาการแก่สังคม โดยมีความร่วมมือระหว่างคณะหรือหน่วยงานเทียบเท่า
- 2) จัดทำแผนบริการวิชาการโดยมีส่วนร่วมจากชุมชนหรือองค์การเป้าหมายที่กำหนดในข้อ 1
- 3) ชุมชนหรือองค์การเป้าหมายได้รับการพัฒนาและมีความเข้มแข็งที่มีหลักฐานที่ปรากฏชัดเจน
- 4) ชุมชนหรือองค์การเป้าหมายดำเนินการพัฒนาตนเองอย่างต่อเนื่อง
- 5) สถาบันสามารถสร้างเครือข่ายความร่วมมือกับหน่วยงานภายนอก ในการพัฒนาชุมชนหรือองค์การเป้าหมาย
- 6) ทุกคณะมีส่วนร่วมในการดำเนินการตามแผนบริการวิชาการแก่สังคมของสถาบันตามข้อ 2 โดยมีจำนวนอาจารย์เข้าร่วมไม่น้อยกว่าร้อยละ 5 ของอาจารย์ทั้งของสถาบัน ทั้งนี้ต้องมีอาจารย์มาจากทุกคณะ

3.3 แผนการดำเนินโครงการของกลุ่มงานวิจัยและบริการวิชาการ

3.3.1 โครงการของส่วนงานวิจัยและพัฒนา

ยุทธศาสตร์ โครงการ/กิจกรรม	งบประมาณ	ระยะเวลา
ยุทธศาสตร์ที่ 2 พัฒนาการวิจัยและนวัตกรรม		
กลยุทธ์ที่ 1 พัฒนาด้านการวิจัยให้เน้นการพัฒนาเทคโนโลยี นวัตกรรม เพื่อชุมชน สังคมของประเทศ ตามนโยบาย "มั่นคง มั่งคั่ง ยั่งยืน"		
1. โครงการวิจัยเพื่อสังคมและชุมชน (ทุนอุดหนุนการวิจัย 21 เรื่อง)	925,000	
กลยุทธ์ที่ 2 การพัฒนางานวิจัยสู่การนำไปใช้ประโยชน์ การสร้างองค์ความรู้และนวัตกรรมและ ดำเนินการจดทะเบียน/จดแจ้งทรัพย์สินทางปัญญา		
2. โครงการวิจัยสู่นวัตกรรมและสร้างเครือข่ายวิจัยระดับนานาชาติ		
2.1 โครงการวิจัยเพื่อสร้างองค์ความรู้และนวัตกรรม (ทุนอุดหนุนการวิจัย 5 เรื่อง)	320,000	
2.2 กิจกรรมจดอนุสิทธิบัตร	3,400	
2.3 กิจกรรมเผยแพร่วิชาการครั้งที่ 10 (มหาวิทยาลัยนอร์ท เชียงใหม่)	68,200	
กลยุทธ์ที่ 3 การบริหารงานวิจัย		
3. โครงการวิจัยในชั้นเรียน ประเภทงานวิจัย 1 (ทุนอุดหนุนการวิจัย 7 เรื่อง)	175,000	
4. โครงการวิจัยสถาบัน / R2R ประเภทงานวิจัย 2 (ทุนอุดหนุนการวิจัย 13 เรื่อง)	320,000	
5. โครงการสนับสนุนการวิจัยและนักวิจัย		
5.1 กิจกรรมการส่งเสริมการตีพิมพ์ผลงานวิจัยในวารสารวิชาการทั้งใน และต่างประเทศ	740,000	
5.2 กิจกรรมการส่งเสริมการตีพิมพ์ผลงานวิจัยในรายงานการประชุม วิชาการ (Proceeding) ทั้งระดับชาติและนานาชาติ	394,000	
5.3 กิจกรรมนักวิจัยดีเด่น	10,500	
6. งานประจำ		
6.1 กิจกรรมนำเสนอผลงานวิจัยแห่งชาติ Thailand Research Expo 2020	28,100	
6.2 กิจกรรมพัฒนาวารสาร SBC	171,500	
6.3 กิจกรรมการฝึกอบรม Research Zone	2,000	
6.4 กิจกรรมคลินิกวิจัย	0	
6.5 กิจกรรมประเมินคุณภาพงานวิจัยที่ได้รับทุนสนับสนุนจากวิทยาลัย	207,200	

3.3.2 โครงการของส่วนงานบริการวิชาการ

ยุทธศาสตร์ โครงการ/กิจกรรม	งบประมาณ	ระยะเวลา
ยุทธศาสตร์ที่ 3 ส่งเสริมการบริการวิชาการ		
กลยุทธ์ที่ 1 พัฒนาด้านการบริการวิชาการให้เน้นการพัฒนาชุมชนและสังคมของประเทศ ตามนโยบาย "มั่นคง มั่งคั่ง ยั่งยืน"		
1. โครงการบริการวิชาการเพื่อพัฒนาศักยภาพชุมชน (บริการวิชาการ)		
1.1 กิจกรรมการส่งเสริมการสร้างช่องทางการจัดจำหน่ายสร้างรายได้การประชาสัมพันธ์ และเพิ่มมูลค่าผลิตภัณฑ์ผลิตภัณฑ์เข้าสู่การเป็นผู้ประกอบการ รวมทั้งพัฒนาศักยภาพความรู้ ของกลุ่มสมาชิกชุมชนสวนแก้วแสน หมู่ 9 ต.บางปลาอ.บางพลี จ.สมุทรปราการ (ปีที่ 6)	45,200	
1.2 กิจกรรมการสร้างชื่อให้กับพื้นที่ชุมชน ผลิตภัณฑ์ของชุมชนมีเอกลักษณ์และเป็นที่รู้จักการอบรมให้ความรู้กับสมาชิกในชุมชน (ครู นักเรียน ประชาชน ฯลฯ) ม.4 วัดราษฎร์รังสรรค์ ต.บางกะเจ้า อ.พระประแดง จ.สมุทรปราการ (ปีที่ 2)	47,550	
1.3 กิจกรรมรักชุมชนและชี้แนะแก้ปัญหาสังคม เรื่อง การพัฒนาสิ่งแวดล้อมและพัฒนาคุณภาพชีวิตของชุมชน ในเขตอำเภอ อ.บางพลี // คู้บางกะเจ้า อ.พระประแดง จ.สมุทรปราการ	6,700	
1.4 โครงการบริการวิชาการ อื่นๆ กับหน่วยงาน อบต. หรือเครือข่าย	30,000	
2. โครงการบริการวิชาการของคณะ/สาขาต่างๆ		
2.1 โครงการบริการวิชาการเพื่อพัฒนาศักยภาพชุมชน		
คณะบัญชีและวิทยาการจัดการ		
2.1.1 กิจกรรมจัดอบรมให้ผู้ประกอบการ SME ชุมชนเป้าหมาย สาขาวิชาการบัญชี	11,000	
2.1.2 กิจกรรมให้ความรู้เกี่ยวกับบัญชีชุมชน สาขาวิชาการตลาด	2,100	
2.1.3 กิจกรรมบริการวิชาการสาขาการตลาด สาขาวิชาการจัดการ	16,000	
2.1.4 กิจกรรมจัดอบรมE-business ชุมชน สาขาวิชาการจัดการโรงแรมและท่องเที่ยว	5,400	
2.1.5 กิจกรรมอบรมยุวมัคคุเทศก์ชุมชนที่เป็นแหล่งท่องเที่ยว	3,100	
คณะวิทยาศาสตร์และเทคโนโลยี		
2.1.6 กิจกรรมบริการวิชาการเพื่อพัฒนาศักยภาพชุมชนด้านคอมพิวเตอร์และเทคโนโลยีสารสนเทศ	5,600	

ยุทธศาสตร์ โครงการ/กิจกรรม	งบประมาณ	ระยะเวลา
คณะศิลปศาสตร์ 2.1.7 กิจกรรมอาจารย์ถ่ายทอดความรู้สู่ชุมชนเป้าหมาย(English Camp)	5,000	
คณะนิติศาสตร์ 2.1.8 กิจกรรมอบรมศาสตร์แห่งความเป็นครูต้องรู้กฎหมาย 2.1.9 กิจกรรมให้คำปรึกษาทางด้านกฎหมาย ของวิทยาลัยเซาธ์อีสท์ บางกอก	8,450 2,000	
คณะโลจิสติกส์และเทคโนโลยีการบิน สาขาวิชาการจัดการโลจิสติกส์ 2.1.10 กิจกรรมพัฒนาผลิตภัณฑ์น้ำตาลมะพร้าว	7,000	
บัณฑิตวิทยาลัย 2.1.11 กิจกรรมร่วมกับกลุ่มงานวิจัยและบริการวิชาการ	0	
กลยุทธ์ที่ 2 การพัฒนางานบริการวิชาการสู่การนำไปใช้ประโยชน์ การสร้างองค์ความรู้และนวัตกรรม และดำเนินการจดทะเบียน/จดแจ้งทรัพย์สินทางปัญญา		
3. โครงการการพัฒนางานบริการวิชาการสู่การนำไปใช้ประโยชน์ การสร้างองค์ความรู้และนวัตกรรม และดำเนินการจดทะเบียน/จดแจ้งทรัพย์สินทางปัญญา		
คณะวิทยาศาสตร์และเทคโนโลยี 3.1 กิจกรรมสนับสนุนให้จดแจ้งทรัพย์สินทางปัญญาด้านบริการวิชาการ	350	
กลยุทธ์ที่ 3 การบริหารจัดการงานบริการวิชาการ		
4. โครงการบริการวิชาการเพื่อสร้างรายได้ (บริการวิชาการ)		
4.1 กิจกรรมให้ความรู้ด้านเทคโนโลยีแก่ผู้สูงอายุ เสริมสร้างอาชีพให้ ความรู้เกี่ยวกับการแนะนำสถานที่ท่องเที่ยวให้กับนักเรียน หรือ ประชาชน ในพื้นที่ อบต.บางกะเจ้า อ.พระประแดง จ.สมุทรปราการ	งบ อบต. บางกะเจ้า 8,000	
5. โครงการบริการวิชาการของคณะ/สาขาต่างๆ ที่หารายได้		
คณะบัญชีและวิทยาการจัดการ (สาขาการบัญชี) 5.1 กิจกรรมศูนย์จัดการอบรม ประชุมสัมมนาหลักสูตรการพัฒนาความรู้ ต่อเนื่องทางวิชาชีพบัญชี(จัดรวมกับกิจกรรมสัมมนาทางวิชาชีพการบัญชี	รายได้	
5.2 กิจกรรมการอบรมการใช้งานระบบ SAP แก่ศิษย์ปัจจุบัน ศิษย์เก่า และบุคคลภายนอก	รายได้	
คณะวิทยาศาสตร์และเทคโนโลยี 5.3 กิจกรรมการจัดอบรมโปรแกรมคอมพิวเตอร์ ที่รองรับตลาดแรงงานใน ปัจจุบัน	รายได้	

ยุทธศาสตร์ โครงการ/กิจกรรม	งบประมาณ	ระยะเวลา
ยุทธศาสตร์ที่ 5 พัฒนาการบริหารจัดการเพื่อความยั่งยืน		
กลยุทธ์ที่ 1 การพัฒนา SBC เป็นองค์กรการเรียนรู้และมีความสามารถในการแข่งขัน		
6. โครงการพัฒนา SBC เป็นองค์กรแห่งการเรียนรู้		
6.1 กิจกรรมการแลกเปลี่ยนเรียนรู้การทำงานบริการวิชาการ เพื่อพัฒนาไปสู่งานวิจัยชั้นเรียน ชุมชน ฯลฯ	2,000	
กลยุทธ์ที่ 3 การเพิ่มประสิทธิภาพการทำงานและธรรมาภิบาล		
7. โครงการส่งเสริมการเรียนรู้และเพิ่มประสบการณ์		
7.1 กิจกรรมฝึกอบรมของบุคลากรในหน่วยงาน (คนละ 5,000)	งบบุคคล	

ส่วนที่ 4

งบประมาณของกลุ่มงานวิจัยและบริการวิชาการ

วิทยาลัยเซาธ์อีสท์บางกอก
งบประมาณ
กลุ่มงานวิจัยและบริการวิชาการ
ประจำปีการศึกษา 2562

ลำดับ	รายการ	งบประมาณ	จ่ายจริง	ผลต่าง	หมายเหตุ
1	วัสดุสำนักงาน	20,852.50			
2	อุปกรณ์สำนักงาน	10,490.00			
3	โครงการต่าง ๆ ตามยุทธศาสตร์				
	1.1 ยุทธศาสตร์ที่ 1 ส่งเสริมการจัดการเรียนรู้เพื่อสร้างบัณฑิต นักปฏิบัติมืออาชีพ				
	1.2 ยุทธศาสตร์ที่ 2 พัฒนาการวิจัยและนวัตกรรม	2,940,100.00			
	1.3 ยุทธศาสตร์ที่ 3 ส่งเสริมการบริหารวิชาการ	195,450.00			
	1.4 ยุทธศาสตร์ที่ 4 ส่งเสริมการทำนุบำรุงศิลปวัฒนธรรมและความเป็นไทย				
	1.5 ยุทธศาสตร์ที่ 5 พัฒนาการบริหารจัดการเพื่อความยั่งยืน	2,000.00			
4	อื่นๆ	408,800.00			
	รวมงบประมาณทั้งสิ้น	3,577,692.50			

วิทยาลัยเซาธ์อีสท์บางกอก
งบประมาณ
กลุ่มงานวิจัยและบริการวิชาการ
ประจำปีการศึกษา 2562

1. วัสดุสำนักงานและอุปกรณ์สำนักงาน

ลำดับที่	รายการ	จำนวน(หน่วย)	ราคา/หน่วย	จำนวนเงิน	หน่วย
1	วัสดุสำนักงาน				
	กรรไกรขนาดกลาง 7.5 นิ้ว	1	30	30	อัน
	กระดาษคลิปปอร์ด A4	1	47	47	แผ่น
	กระดาษ Flipchart 1*25 แผ่น 50*70 ซม.	50	7.5	375	แผ่น
	กระดาษ A3 80 แกรม	50	0.51	26	แผ่น
	กระดาษ A4	30	92	2760	รีม
	กระดาษสี (คละสี) 120 แกรม	100	0.7	70	แผ่น
	กระดาษสติ๊กเกอร์ใส A4	5	3.5	18	แผ่น
	กระดาษสติ๊กเกอร์ขาวด้าน ขนาด A4	20	3	60	แผ่น
	กระดาษหัวตราวิทยาลัย	400	0.8	320	แผ่น
	กระดาษโน้ต 3*3 นิ้ว	3	35	105	แพ็ค
	กล่องเอกสารกระดาษ 1 ช่อง	3	85	255	อัน
	กาวแท่ง	10	15	150	อัน
	กาวน้ำแบบใสขนาดใหญ่	2	38	76	อัน
	คลิปหนีบสีดำ ขนาดกลาง เบอร์ 110	50	2.5	125	ตัว
	คลิปหนีบสีดำ ขนาดเล็ก เบอร์ 111	80	1.8	144	ตัว
	คลิปหนีบสีดำ ขนาดเล็ก เบอร์ 112	80	1.3	104	ตัว
	คลิปหนีบสีดำ ขนาดใหญ่หนา เบอร์ 108	50	6	300	ตัว
	คลิปหนีบสีดำ ขนาดใหญ่หนา เบอร์ 109	20	5	100	ตัว
	ตะกร้าเอกสารแบบลวด 2 ชั้น	2	170	340	ชุด
	เครื่องเจาะกระดาษ (เครื่องเล็ก)	1	120	120	อัน
	เครื่องเย็บกระดาษ No.10	1	60	60	อัน
	เชือกฟาง	10	35	350	ม้วน
	ซองขาวตราวิทยาลัย	140	1.8	252	ซอง

ซองถนอมเอกสาร	100	1	100	ซอง
ซองน้ำตาล (ซองข้อสอบสำนักวิชาการ)	50	7.9	395	ซอง
ซองน้ำตาลตราวิทยาลัย	230	3.5	805	ซอง
ซองเอกสารสีน้ำตาล (ขยายข้าง) A4	110	6	660	ซอง
ซองกระดาษ สีขาวใส CD	5	1.5	8	ซอง
ดินสอ	9	3	27	แท่ง
ตรายางวันที่	1	45	45	อัน
ถ่าน Panasonic AA	2	9	18	ก้อน
ถุงซีพีไส ขนาด 7*10 / 1*100 แพ็ค	1	32	32	แพ็ค
ถุงซีพีไส ขนาด 12*18/500 กรัม	1	65	65	แพ็ค
เทปกาว 2 หน้าอย่างบาง	8	16	128	ม้วน
เทปปิดกล่องใส OPP ขนาด 2 นิ้ว	3	16	48	ม้วน
เทปปิดกล่องสีขา OPP ขนาด 2 นิ้ว	3	16	48	ม้วน
เทปโฟม 2 หน้า อย่างหนา เล็ก 35 ซม.	6	20	120	ม้วน
เทปแลคซัน ขนาด 2 นิ้ว	3	45	135	ม้วน
แท่นประทับตรา น้ำเงิน	1	35	35	ตลับ
น้ำยาลบคำผิด	5	55	275	แท่ง
บิลเงินสดรับเงินทั่วไป	1	40	40	เล่ม
ใบมีดตัดเตอร์เล็ก 1*6 ใบ	6	2	12	ใบ
ปากกาเขียนแผ่น CD	1	25	25	แท่ง
ปากกาเคมี 2 หัว	3	16	48	ด้าม
ปากกาเน้นข้อความ	3	25	75	ด้าม
ปากกาลูกลื่น สีแดง	6	5	30	แท่ง
ปากกาลูกลื่น สีน้ำเงิน	6	5	30	แท่ง
ปากกาลูกลื่น สีดำ	6	8	48	แท่ง
แผ่น CD	20	6.8	136	แผ่น
แผ่นใส	10	2.6	26	แผ่น
โพสต์อิท *เส้นเล็ก 1.5*5 ซม.	3	65	195	อัน
แฟ้มสันกว้าง ขนาด 2 นิ้ว	2	59	118	แฟ้ม
แฟ้มสันกว้าง ขนาด 3 นิ้ว	5	62	310	แฟ้ม
โพลเดอร์ สีม่วง ตราวิทยาลัย	10	10	100	เล่ม

	มีดคัตเตอร์ (พลาสติก)	2	20	40	อัน
	ยางลบ	6	4	24	ก้อน
	ไม้บรรทัด อลูมิเนียม (12 นิ้ว)	3	27	81	อัน
	ลวดเย็บกระดาษ No.10	16	10	160	กล่อง
	ลวดเย็บกระดาษ No.M8	8	17	136	กล่อง
	ลวดเย็บกระดาษ	16	7	112	กล่อง
	สก็อตเทปใสม้วนเล็ก	15	32	480	ม้วน
	สก็อตเทปใสม้วนใหญ่	5	35	175	ม้วน
	สเปรย์ปรับอากาศ	2	65	130	ขวด
	หนังสือทะเบียนรับ,ส่ง	1	120	120	เล่ม
	ถ่ายเอกสาร	600	0.37	222	แผ่น
	ค่าปริ้นเอกสารเครื่องกลุ่มงานวิจัยและบริการวิชา	10,000	0.64	6400	แผ่น
	ค่าปริ้นเอกสารสี (เครื่องห้องสมุด)	500	4.90	2450	แผ่น
	รวมวัสดุสำนักงาน			20,852.50	บาท
2	อุปกรณ์สำนักงาน				
	เครื่องสแกนเอกสาร แบบฟีด	1	10,490	10,490.00	เครื่อง
	รวมอุปกรณ์สำนักงาน			10,490.00	บาท
	รวมทั้งหมด			31,342.50	บาท

วิทยาลัยเซาธ์อีสท์บางกอก
งบประมาณ
กลุ่มงานวิจัยและบริการวิชาการ
ประจำปีการศึกษา 2562

2.แผนยุทธศาสตร์ (5ยุทธศาสตร์)

ลำดับที่	รายการ	จำนวน	ราคา/หน่วย	จำนวนเงิน	หมายเหตุ
	ยุทธศาสตร์ที่ 2 พัฒนาการวิจัยและนวัตกรรม				
	กลยุทธ์ที่ 1 พัฒนาด้านการวิจัยให้เน้นการพัฒนาเทคโนโลยี นวัตกรรม				
	เพื่อชุมชน สังคมของประเทศ ตามนโยบาย "มั่นคง มั่งคั่ง ยั่งยืน"				
1	1 โครงการวิจัยเพื่อสังคมและชุมชน (ทุนอุดหนุนการวิจัย 21 เรื่อง)				
	คณะบัญชีและวิทยาการจัดการ				
	สาขาการบัญชี	2	40,000.00	80,000.00	
	สาขาการตลาด	2	40,000.00	80,000.00	
	สาขาการจัดการ	2	40,000.00	80,000.00	
	สาขาการโรงแรมและการท่องเที่ยว	2	40,000.00	80,000.00	
	คณะโลจิสติกส์และเทคโนโลยีการบิน	4	40,000.00	160,000.00	
	คณะวิทยาศาสตร์และเทคโนโลยี	1	65,000.00	65,000.00	
	บัณฑิตวิทยาลัย				
	อาจารย์ประจำคณะ	3	40,000.00	120,000.00	
	อาจารย์ประจำหลักสูตร M.Sc.	3	60,000.00	180,000.00	
	กลุ่มงานวิจัยและบริการวิชาการ	1	40,000.00	40,000.00	
	ศูนย์ศิลปวัฒนธรรม	1	40,000.00	40,000.00	
	รวมโครงการ 1	21		925,000.00	
	กลยุทธ์ที่ 2 การพัฒนางานวิจัยสู่การนำไปใช้ประโยชน์				
	การสร้างองค์ความรู้และนวัตกรรมและดำเนินการจดทะเบียน/จดแจ้งทรัพย์สินทางปัญญา				
2	2.โครงการวิจัยสู่นวัตกรรมและสร้างเครือข่ายวิจัยระดับนานาชาติ				
	2.1โครงการวิจัยเพื่อสร้างองค์ความรู้และนวัตกรรม (ทุนอุดหนุนการวิจัย...5...เรื่อง)				
	คณะวิทยาศาสตร์และเทคโนโลยี	4	65,000.00	260,000.00	
	คณะศิลปศาสตร์	1	60,000.00	60,000.00	
	รวมกิจกรรม 2.1	5		320,000.00	
	2.2 กิจกรรมจดอนุสิทธิบัตร				
	ค่ายื่นคำขอรับอนุสิทธิบัตร	2	250.00	500.00	
	ค่าแก้ไขเพิ่มเติม	2	50.00	100.00	
	ค่าคำขอเปลี่ยนแปลงประเภทสิทธิ	2	100.00	200.00	
	ค่าคำขอให้ตรวจสอบการประดิษฐ์	2	250.00	500.00	
	ค่าขอตรวจค้นคำขออนุสิทธิบัตร	2	50.00	100.00	
	ค่าประกาศโฆษณาและรับจดทะเบียนอนุสิทธิบัตร	2	500.00	1,000.00	
	ค่าใบอนุญาตให้ใช้สิทธิตามอนุสิทธิบัตร	2	500.00	1,000.00	

	รวมกิจกรรม 2.2			3,400.00	
	2.3 กิจกรรมบุญจมิตรวิชาการครั้งที่ 10 (มหาวิทยาลัยธนบุรี กรุงเทพมหานคร)				
	ค่าลงชั้นร่วมกับเครือข่าย	1	40,000.00	40,000.00	
	ค่าเบี้ยเลี้ยง ทีมงานกลุ่มงานวิจัย (6 คน) 2 วัน				
	- ศ. พล.ร.ต. หญิงยุวดี เปรมวิชัย	2	1,000.00	2,000.00	
	- ผศ. ดร. รามพร ทองรัมย์ โอนเนส	2	600.00	1,200.00	
	- ดร. โสจิลักษณ์ กมลศักดิ์วิกุล	2	500.00	1,000.00	
	- อาจารย์บิสุทธิ์ ผึ้งผดุง	2	500.00	1,000.00	
	- อาจารย์ฉวีวิชัย พรศิยาวารัญญ์	2	500.00	1,000.00	
	- นางสาวนุก สุวรรณอำภา	2	400.00	800.00	
	- คนขับรถ (กรณีขับรถตู้)	2	100.00	200.00	
	ค่าเดินทาง (น้ำมันรถ หรือ ตัวเครื่องบิน) 3,000/คน	6	3,000.00	18,000.00	
	ค่าที่พัก (3 ห้อง 1 คืน)	3	1,000.00	3,000.00	
	รวมกิจกรรม 2.2			68,200.00	
	รวมโครงการ 2			1,316,600.00	
	กลยุทธ์ที่ 3 การบริหารงานวิจัย				
3	3.โครงการวิจัยในชั้นเรียน ประเภทงานวิจัย 1 (ทุนอุดหนุนการวิจัย...7...เรื่อง)				
	คณะวิทยาศาสตร์และเทคโนโลยี	3	25,000.00	75,000.00	
	คณะศิลปศาสตร์	3	25,000.00	75,000.00	
	กลุ่มงานวิจัยและบริการวิชาการ	1	25,000.00	25,000.00	
	รวมโครงการ 3	7		175,000.00	
4	4.โครงการวิจัยสถาบัน / R2R ประเภทงานวิจัย 2 (ทุนอุดหนุนการวิจัย..13....เรื่อง)				
	คณะวิทยาศาสตร์และเทคโนโลยี	1	25,000.00	25,000.00	
	คณะนิติศาสตร์	5	25,000.00	125,000.00	
	กลุ่มงานวิจัยและบริการวิชาการ	1	25,000.00	25,000.00	
	สำนักหอสมุด	1	25,000.00	25,000.00	
	สำนักพัฒนานักศึกษา	1	25,000.00	25,000.00	
	สำนักยุทธศาสตร์ติดตามและประเมินผล	3	25,000.00	75,000.00	
	ศูนย์บริการเทคโนโลยีสารสนเทศ	1	20,000.00	20,000.00	
	รวมโครงการ 4	13		320,000.00	
5	5.โครงการสนับสนุนการวิจัยและนักวิจัย				
	5.1 กิจกรรมการส่งเสริมการตีพิมพ์ผลงานวิจัยในวารสารวิชาการทั้งในและต่างประเทศ				
	(TCI 1) ค่าดำเนินการไม่เกิน 5,000 บาท/เรื่อง + ค่าตอบแทนนักวิจัย ไม่เกิน 8,000 บาทต่อเรื่อง รวมเป็น 13,000 บาท/เรื่อง				
	(TCI 2) ค่าดำเนินการไม่เกิน 5,000 บาท/เรื่อง + ค่าตอบแทนนักวิจัย ไม่เกิน 6,000 บาทต่อเรื่อง รวมเป็น 11,000 บาท/เรื่อง				
	วารสารนานาชาติ ค่าดำเนินการเบิกจ่ายตามจริง+ค่าตอบแทนนักวิจัยไม่เกิน 15,000 บาทต่อเรื่อง				
	คณะบัญชีและวิทยาการจัดการ	11	13,000.00	143,000.00	
	คณะโลจิสติกส์และเทคโนโลยีการบิน	3	13,000.00	39,000.00	
	คณะวิทยาศาสตร์และเทคโนโลยี				
	นานาชาติ	3	27,000.00	81,000.00	

	TCI 1	5	12,000.00	60,000.00	
	TCI 2	5	10,000.00	50,000.00	
	ค่าแปลบทความเป็นภาษาอังกฤษ	3	15,000.00	45,000.00	
	คณะศิลปศาสตร์				
	TCI 1	3	13,000.00	39,000.00	
	TCI 2	3	11,000.00	33,000.00	
	คณะนิติศาสตร์	2	13,000.00	26,000.00	
	บัณฑิตวิทยาลัย	6	13,000.00	78,000.00	
	กลุ่มงานวิจัยและบริการวิชาการ	3	13,000.00	39,000.00	
	ศูนย์ศิลปวัฒนธรรม	1	13,000.00	13,000.00	
	สำนักหอสมุด	1	13,000.00	13,000.00	
	สำนักพัฒนานักศึกษา	1	13,000.00	13,000.00	
	สำนักยุทธศาสตร์ติดตามและประเมินผล	3	13,000.00	39,000.00	
	ศูนย์บริการเทคโนโลยีสารสนเทศ	1	13,000.00	13,000.00	
	รวมกิจกรรม 5.1	54		724,000.00	
	5.2 กิจกรรมการส่งเสริมการตีพิมพ์ผลงานวิจัยในรายงานการประชุมวิชาการ (Proceeding) ทั้งระดับชาติและนานาชาติ				
	(ระดับชาติ) ค่าดำเนินการไม่เกิน 5,000 บาท/เรื่อง + ค่าตอบแทนนักวิจัย ไม่เกิน 2,000 บาทต่อเรื่อง รวมเป็น 7,000 บาท/เรื่อง				
	(นานาชาติ) ค่าดำเนินการไม่เกิน 5,000 บาท/เรื่อง + ค่าตอบแทนนักวิจัย ไม่เกิน 4,000 บาทต่อเรื่อง รวมเป็น 9,000 บาท/เรื่อง				
	คณะบัญชีและวิทยาการจัดการ	4	7,000.00	28,000.00	
	คณะโลจิสติกส์และเทคโนโลยีการบิน				
	ระดับชาติ	10	7,000.00	70,000.00	
	คณะวิทยาศาสตร์และเทคโนโลยี				
	ระดับชาติ	15	7,000.00	105,000.00	
	นานาชาติ	10	9,000.00	90,000.00	
	คณะศิลปศาสตร์				
	ระดับชาติ	3	7,000.00	21,000.00	
	นานาชาติ	3	9,000.00	27,000.00	
	กลุ่มงานวิจัยและบริการวิชาการ (งานเบญจมิตรวิชาการ)				
	ระดับชาติ	5	7,000.00	35,000.00	
	นานาชาติ	2	9,000.00	18,000.00	
	รวมกิจกรรม 5.2	52		394,000.00	
	5.3 กิจกรรมนักวิจัยดีเด่น				
	ค่าเงินรางวัล	1 รางวัล	10,000.00	10,000.00	
	ค่าช่อดอกไม้	1 ช่อ	300.00	300.00	
	ค่ากรอบรูปใส่ประกาศนียบัตร	1 อัน	200.00	200.00	
	รวมกิจกรรม 5.3			10,500.00	
	รวมยุทธศาสตร์ 2			2,940,100.00	
6	6.งานประจำ				
	6.1 กิจกรรมนำเสนอผลงานวิจัยแห่งชาติ Thailand Research Expo 2020				
	ค่าเบี้ยเลี้ยง				

	- กลุ่มงานวิจัยฯ 6 วัน (เฉลี่ยคนละ 400/วัน)	น × 6 วัน =	400.00	12,000.00	
	- สำนักบริการ 2 วัน (เฉลี่ยคนละ 200/วัน)	น × 2 วัน =	200.00	2,000.00	
	ค่า Poster	10 แผ่น	500.00	5,000.00	
	ค่าทำเอกสารแผ่นพับ	500 แผ่น	5.00	2,500.00	
	ค่าตกแต่งคูหา	1 คูหา	6,000.00	6,000.00	
	ค่าทางด่วน	6 วัน	100.00	600.00	
	รวมกิจกรรม 6.1			28,100.00	
	6.2 กิจกรรมพัฒนาวารสาร SBC				
	ค่าจัดพิมพ์ (500 เล่ม)	2 ฉบับ	60,000.00	120,000.00	
	ค่าตอบแทนผู้ทรงคุณวุฒิในการประเมินบทความ 2 ท่าน/บทความ	บทความ/40	1,000.00	40,000.00	
	ค่าจัดส่งจดหมายขึ้นตอนการประเมินบทความ (ไป-กลับ)	40 ชุด	100.00	4,000.00	
	ค่าจัดส่งเล่มวารสารให้สถาบันการศึกษาเพื่อเผยแพร่ (150 แห่ง)	150 แห่ง	50.00	7,500.00	
	รวมกิจกรรม 6.2			171,500.00	
	6.3 กิจกรรมการฝึกอบรม Research Zone				
	ค่าเบี้ยเลี้ยงคนขับรถ	10 ครั้ง	100.00	1,000.00	
	ค่าทางด่วนไป-กลับ	10 ครั้ง	100.00	1,000.00	
	รวมกิจกรรม 6.3			2,000.00	
	6.4 กิจกรรมคลินิกวิจัย				
	ค่าตอบแทนผู้ทรงคุณวุฒิประจำคลินิกวิจัย	12 เดือน	-	-	
	6.5 กิจกรรมประเมินคุณภาพงานวิจัยที่ได้รับทุนสนับสนุนจากวิทยาลัย (เรื่องละ 5,600 บาท)				
	(ค่าผู้ทรงคุณวุฒิ 3 ท่าน = 4,500 บาท, ค่าถ่ายเอกสาร 3 ชุด = 300 บาท, ค่าส่งเอกสารทางไปรษณีย์ 3 ชุด = 300 บาท)				
	คณะบัญชีและวิทยาการจัดการ	8	5,600.00	44,800.00	
	คณะโลจิสติกส์และเทคโนโลยีการบิน	4	5,600.00	22,400.00	
	คณะวิทยาศาสตร์และเทคโนโลยี	9	5,600.00	50,400.00	
	คณะศิลปศาสตร์	4	5,600.00	22,400.00	
	คณะนิติศาสตร์	5	5,600.00	28,000.00	
	บัณฑิตวิทยาลัย	3	5,600.00	16,800.00	
	กลุ่มงานวิจัยและบริการวิชาการ	3	5,600.00	16,800.00	
	ศูนย์ศิลปวัฒนธรรม	1	5,600.00	5,600.00	
	รวมกิจกรรม 6.5	37		207,200.00	
	รวมโครงการ 6(งานประจำ)			408,800.00	
2	ยุทธศาสตร์ที่ 3 ส่งเสริมการบริการวิชาการ				
	กลยุทธ์ที่ 1 พัฒนาด้านการบริการวิชาการให้เน้นการพัฒนา				
	ชุมชนและสังคมของประเทศ ตามนโยบาย "มั่นคง มั่งคั่ง ยั่งยืน"				
2.1	1 โครงการบริการวิชาการเพื่อพัฒนาศักยภาพชุมชน(บริการวิชาการ)				
	1.1) กิจกรรมการส่งเสริมการสร้างช่องทางการจัดจำหน่ายสร้างรายได้				
	การประชาสัมพันธ์ และเพิ่มมูลค่าผลิตภัณฑ์ผลักดันเข้าสู่การเป็นผู้ประกอบการ รวมทั้งพัฒนาศักยภาพความรู้				
	ของกลุ่มสมาชิกชุมชนสวนแก้วแสน หมู่ 9 ต.บางปลาอ.บางพลี จ.สมุทรปราการ				
	(ปีที่ 6)				
	จำนวนผู้เข้าร่วมโครงการประมาณ 60 คน ประกอบด้วย				

คนในชุมชน 25 บุคลากร 10 และ นักศึกษา 25				
ลงพื้นที่ทำกิจกรรม ปีละ 4 ครั้ง (ส่วนใหญ่ไปวันหยุด)				
ค่าตอบแทนวิทยากร/ผู้ตรวจสอบงาน/ผู้ทรงคุณวุฒิ	2	1,000.00	2,000.00	
ค่าเอกสาร			1,500.00	
ค่าอุปกรณ์ประกอบในการทำโครงการ เหม่าจ่าย	1	3,000.00	3,000.00	
ค่าอาหารกลางวันคนละ 50 บาท (4*25)	50	100.00	5,000.00	
ค่าเบี้ยเลี้ยงบุคลากร				
รองอธิการบดี 1 คน (4*1000)	1	4,000.00	4,000.00	
คณบดี/ผู้ช่วยรองฯ รวม 2 คน(4*800)	2	3,200.00	6,400.00	
ผอ , หัวหน้าสาขา รวม 3 คน (4*600)	3	2,400.00	7,200.00	
ผช , อาจารย์ รวม 6 คน (4*500)	6	2,000.00	12,000.00	
เจ้าหน้าที่รวม 2 คน (4*400)	2	1,600.00	3,200.00	
ค่าของที่ระลึก ร่วมกิจกรรม งานต่างๆกับชุมชน	2	250.00	500.00	
ค่าเบี้ยเลี้ยงคนขับรถ วันทำงาน (4*100)	1	400.00	400.00	
รวม			45,200.00	
1.2) กิจกรรมการสร้างชื่อให้กับพื้นที่ชุมชน ผลดีภักดิ์ของชุมชนมีเอกลักษณ์และเป็นที่ยึด				
การอบรมให้ความรู้กับสมาชิกในชุมชน(ครู นักเรียน ประชาชนฯลฯ)				
ม.4 วัตรราษฎร์รังสรรค์ ต.บางกะเจ้า อ.พระประแดง จ.สมุทรปราการ (ปีที่ 2)				
จำนวนผู้เข้าร่วมโครงการประมาณ 40 คน ประกอบด้วย				
คนในชุมชน 10 บุคลากร 10 และ นักศึกษา 20				
ลงพื้นที่ ปีละ 4 ครั้ง (ส่วนใหญ่ไปวันหยุด)				
ค่าตอบแทนวิทยากร/ผู้ตรวจสอบงาน/ผู้ทรงคุณวุฒิ	2	800.00	1,600.00	
ค่าเอกสารและอุปกรณ์ประกอบในการทำโครงการ เหม่าจ่าย	1	3,000.00	3,000.00	
ค่าอาหารกลางวันคนละ 50 บาท (4*20)	50	80.00	4,000.00	
ค่าเบี้ยเลี้ยงบุคลากร				
รองอธิการบดี 1 คน (4*1000)	1	4,000.00	4,000.00	
คณบดี/ผู้ช่วยรองฯ รวม 2 คน(4*800)	2	3,200.00	6,400.00	
ผอ , หัวหน้าสาขา รวม 3 คน (4*600)	3	2,400.00	7,200.00	
ผช , อาจารย์ รวม 6 คน (4*500)	6	2,000.00	12,000.00	
เจ้าหน้าที่รวม 2 คน (4*400)	2	1,600.00	3,200.00	
ค่าของที่ระลึก ร่วมกิจกรรม งานต่างๆกับชุมชน	3	250.00	750.00	
ค่าเบี้ยเลี้ยงคนขับรถ วันทำงาน (4*100)	1	400.00	400.00	
ค่าร่วมกิจกรรมกับชุมชน เช่น ค่าอาหาร			5,000.00	
รวม			47,550.00	
1.3) กิจกรรมรักชุมชนและชี้แนะแก้ปัญหาสังคม				
เรื่อง การพัฒนาสิ่งแวดล้อมและพัฒนาคุณภาพชีวิตของชุมชน				
ในเขตอำเภอ อ.บางพลี // คิ่งบางกะเจ้า อ.พระประแดง จ.สมุทรปราการ				
จำนวนผู้เข้าร่วมโครงการประมาณ 60 คน ประกอบด้วย				
คนในชุมชน 20 บุคลากร 10 นักศึกษา 30				

	และ บุคลากรในหน่วยงานของรัฐ				
	ค่าเบี้ยเลี้ยงบุคลากร ทำโครงการวันหยุด(1 ครั้งต่อปี)				
	ผอ , หัวหน้าสาขา รวม 2 คน	2	600.00	1,200.00	
	ผช , อาจารย์ รวม 2 คน	2	500.00	1,000.00	
	เจ้าหน้าที่ 2 คน	2	400.00	800.00	
	ค่าอาหารนักศึกษา	30	50.00	1,500.00	
	ค่าเอกสารและอุปกรณ์ทำความสะอาด			1,500.00	
	-ค่าป้ายไว้นิลโครงการ ขนาด ๑x๓ เมตร	1	600.00	600.00	
	-ค่าเบี้ยเลี้ยงคนขับรถ	1	100.00	100.00	
	รวม			6,700.00	
	โครงการบริการวิชาการ อื่นๆ				
	กับหน่วยงาน อบต. หรือเครือข่าย (ยังไม่ระบุ)			30,000.00	
	รวม			30,000.00	
	รวมทั้งสิ้นกลุ่มงาน			129,450.00	
2.2	1 โครงการบริการวิชาการของคณะ/สาขาต่างๆ				
	1 โครงการบริการวิชาการเพื่อพัฒนาศักยภาพชุมชน				
	●คณะบัญชีและวิทยาการจัดการ				
	1.1กิจกรรมจัดอบรมให้ผู้ประกอบการ SME ชุมชนเป้าหมาย			11,000.00	
	สาขาวิชาการบัญชี				
	1.1กิจกรรมให้ความรู้เกี่ยวกับบัญชีชุมชน			2,100.00	
	สาขาวิชาการตลาด				
	1.1กิจกรรมบริการวิชาการสาขาการตลาด			16,000.00	
	สาขาวิชาการจัดการ				
	1.1กิจกรรมจัดอบรมE-business สู่ชุมชน			5,400.00	
	สาขาวิชาการจัดการโรงแรมและท่องเที่ยว				
	1.1กิจกรรมอบรมยุวมัคคุเทศก์ชุมชนที่เป็นแหล่งท่องเที่ยว			3,100.00	
	รวม คณะบัญชีและวิทยาการจัดการ			37,600.00	
	●คณะวิทยาศาสตร์และเทคโนโลยี				
	1.1กิจกรรมบริการวิชาการเพื่อพัฒนาศักยภาพชุมชนด้านคอมพิวเตอร์ และเทคโนโลยีสารสนเทศ			5,600.00	
	รวม คณะวิทยาศาสตร์ฯ			5,600.00	
	●คณะศิลปศาสตร์				
	1.1กิจกรรมอาจารย์ถ่ายทอดความรู้สู่ชุมชนเป้าหมาย(English Camp)			5,000.00	
	รวม คณะศิลปศาสตร์			5,000.00	
	●คณะนิติศาสตร์				
	1.1 กิจกรรมอบรมศาสตร์แห่งความเป็นครูต้องรู้กฎหมาย	1	8,450.00	8,450.00	
	1.2 กิจกรรมให้คำปรึกษาทางด้านกฎหมาย ของวิทยาลัยเซาธ์อีสท์บางกอก	1	2,000.00	2,000.00	
	รวม คณะนิติศาสตร์			10,450.00	
	●คณะโลจิสติกส์และเทคโนโลยีการบิน				

	สาขาวิชาการจัดการโลจิสติกส์				
	1.1กิจกรรมพัฒนาผลิตภัณฑ์น้ำตาลมะพร้าว	1	7,000.00	7,000.00	
	รวมคณะโลจิสติกส์และเทคโนโลยีการบิน			7,000.00	
	●บัณฑิตวิทยาลัย				
	1.1กิจกรรมร่วมกับกลุ่มงานวิจัยและบริการวิชาการ	1	-	-	
	รวมบัณฑิตวิทยาลัย			-	
	รวมทุกคณะ/สาขา			65,650.00	
	ยุทธศาสตร์ที่ 3 ส่งเสริมการบริการวิชาการ				
	กลยุทธ์ที่ 2 การพัฒนางานบริการวิชาการสู่การนำไปใช้ประโยชน์				
	การสร้างองค์ความรู้และนวัตกรรม และดำเนินการจดทะเบียน				
	/จัดแจ้งทรัพย์สินทางปัญญา				
	●คณะวิทยาศาสตร์และเทคโนโลยี				
	2.1กิจกรรมสนับสนุนให้จัดแจ้งทรัพย์สินทางปัญญาด้านบริการวิชาการ				
	(ประชุมเพื่อคัดเลือกผลงาน)			350.00	
	รวม คณะวิทยาศาสตร์ฯ			350.00	
	รวมโครงการ 2			350.00	
	ยุทธศาสตร์ที่ 3 ส่งเสริมการบริการวิชาการ				
	กลยุทธ์ที่ 3 การบริหารจัดการงานบริการวิชาการ				
2.3	3 โครงการบริการวิชาการเพื่อสร้างรายได้(บริการวิชาการ)				
	3.1 กิจกรรมให้ความรู้ด้านเทคโนโลยีแก่ผู้สูงอายุ เสริมสร้างอาชีพ				
	ให้ความรู้เกี่ยวกับการแนะนำสถานที่ท่องเที่ยวให้กับนักเรียน				
	หรือ ประชาชน ในพื้นที่ อบต.บางกะเจ้า อ.พระประแดง จ.สมุทรปราการ				รายรับสูงกว่ารายจ่าย
	ไม่มีค่าใช้จ่าย (งบ อบต. บางกะเจ้า)			5,000.00	8,000.00
	รวมโครงการ 3			ไม่มีค่าใช้จ่าย	
2.4	3 โครงการบริการวิชาการของคณะ/สาขาต่างๆ				
	ที่หารายได้				
	●คณะบัญชีและวิทยาการจัดการ				
	สาขาการบัญชี				รายรับสูงกว่ารายจ่าย
	3.1กิจกรรมศูนย์จัดการอบรม ประชุมสัมมนาหลักสูตรการพัฒนาความรู้				71,220.00
	ต่อเนื่องทางวิชาชีพบัญชี(จัดรวมกับกิจกรรมสัมมนาทางวิชาชีพการบัญชี			104,780.00	รายรับสูงกว่ารายจ่าย
	3.2กิจกรรมการอบรมการใช้งานระบบ SAP แก่ศิษย์ปัจจุบัน				3,275.00
	ศิษย์เก่าและบุคคลภายนอก			1,000.00	รายรับสูงกว่ารายจ่าย
					74,495.00
	รวม คณะบัญชีและวิทยาการจัดการ			ไม่มีค่าใช้จ่าย	
	●คณะวิทยาศาสตร์และเทคโนโลยี				รายรับสูงกว่ารายจ่าย
	3.1กิจกรรมการจัดอบรมโปรแกรมคอมพิวเตอร์				37,560.00
	ที่รองรับตลาดแรงงานในปัจจุบัน			22,440.00	37,560.00
	รวม คณะวิทยาศาสตร์ฯ			ไม่มีค่าใช้จ่าย	
	●คณะศิลปศาสตร์				

	รวม คณะศิลปศาสตร์				
	●คณะนิติศาสตร์			-	
	รวม คณะนิติศาสตร์			-	
	●คณะโลจิสติกส์และเทคโนโลยีการบิน				
	สาขาการจัดการโลจิสติกส์				
	รวมคณะโลจิสติกส์และเทคโนโลยีการบิน				
	●บัณฑิตวิทยาลัย				
	MBA			26,200.00	
	M.Sc			26,200.00	
	รวมบัณฑิตวิทยาลัย			ไม่มีค่าใช้จ่าย	รายรับสูงกว่ารายจ่าย
	รวมโครงการ 3			ไม่มีค่าใช้จ่าย	120,055.00
	รวมยุทธศาสตร์ 3			195,450.00	
3	ยุทธศาสตร์ที่ 5 พัฒนาการบริหารจัดการเพื่อความยั่งยืน				
	กลยุทธ์ที่ 1 การพัฒนา SBC เป็นองค์กรการเรียนรู้และมีความสามารถในการแข่งขัน				
	โครงการ 1 โครงการพัฒนา SBC เป็นองค์กรแห่งการเรียนรู้				
	1.1 กิจกรรมการแลกเปลี่ยนเรียนรู้การทำงานบริการวิชาการ				
	เพื่อพัฒนาไปสู่งานวิจัยชั้นเรียน ชุมชน ฯลฯ				
	จำนวนผู้เข้าร่วมโครงการประมาณ 40 คน ประกอบด้วย			1,000.00	
	อาจารย์ 30 และ บุคลากรอื่นๆที่สนใจ 10 คน				
	ค่าอาหารว่าง	40	20.00	800.00	
	ค่าเอกสาร			200.00	
	รวมโครงการ 1			2,000.00	
	กลยุทธ์ที่ 3 การเพิ่มประสิทธิภาพการทำงานและธรรมาภิบาล				
	โครงการ 5 โครงการส่งเสริมการเรียนรู้และเพิ่มประสบการณ์				
	5.1 กิจกรรมฝึกอบรมของบุคลากรในหน่วยงาน	5	5,000.00	25,000.00	
				งบบุคคล	
	รวมโครงการ 5				
	รวมยุทธศาสตร์ 5			2,000.00	
	รวมงบประมาณทั้งกลุ่มงาน			3,546,350.00	